

LT

Programuojamas elektroninis greičio reguliatorius SGRD..

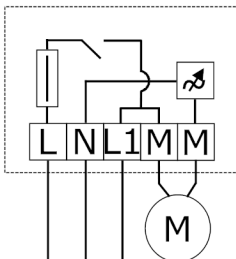
Aprašymas

Programuojamas elektroninis greičio reguliatorius skirtas vienfaziams motorams, kuriems galima keisti sukimosi greitį. Su vienu reguliatoriumi galima valdyti ir keletą motorų, svarbu, kad suminė srovė neviršytų reguliatoriaus srovės.

Techniniai duomenys

Maitinimo įtampa - 230V, 50Hz.
Valdoma maksimali srovė, saugiklis:
SGRD 1.5 - 1.50 A, F - 2.00 A-H.
SGRD 2.5 - 2.50 A, F - 3.00 A-H.
Elektros motoro tipas:
Vienos fazės motorai, kuriems galima keisti sukimosi greitį.
Motorai turi būti su vidine apsauga nuo perkaitimo.

Montavimas ir elektrinis pajungimas



- L - Maitinimo fazė 230V 50Hz.
 - L1 - Nereguliuojamas išėjimas 230V.
 - N - Neutralė.
 - M..M - Reguliuojamas išėjimas motorui.
 - F - Saugiklis 5x20mm.
1. Atjunkite maitinimo įtampą.
 2. Nuimkite reguliatoriaus dangtelį.
 3. Atsukite virštinkinės dėžutės varžtus.
 4. Pritvirtinkite prie sienos virštinkinę dėžutę, jei reguliatorius montuojamas ne potinkinėje dėžutėje.
 5. Pajunkite reguliatorių pagal schemą.
 6. Privirtinkite reguliatorių prie virštinkinės arba potinkinės dėžutės.
 7. Uždėkite reguliatoriaus dangtelį.
 8. Įjunkite maitinimo įtampą.

Visi elektriniai jungimai turi būti atlikti kvalifikuoto personalo pagal galiojančius tarptautinius ir vietinius reikalavimus, kai maitinimo įtampa atjungta.

EN

Programmable electronic speed controller SGRD..

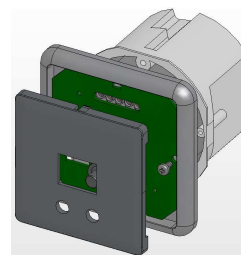
Description

Programmable electronic speed controller is used for one phase motor speed control, which speed can be changed. Several motors can be connected to controller, if total current is not bigger than controller's current.

Technical data

Power supply voltage - 230V, 50Hz.
Max. current, fuse:
SGRD 1.5 - 1.50 A, F - 2.00 A-H.
SGRD 2.5 - 2.50 A, F - 3.00 A-H.
Motor type:
One phase with possibility to change speed. Motor must have internal over-heating protection.

Installation and electrical connection



- L - Power supply phase 230V, 50Hz.
 - L1 - Constant output 230V.
 - N - Neutral.
 - M..M - Motor control output.
 - F - Fuse 5x20mm.
1. Switch of power supply.
 2. Remove controller's cover.
 3. Unscrew surface mounting box screws.
 4. Fix surface mounting box to the wall, if installation is not to flush mounting box.
 5. Connect controller according to wiring diagram.
 6. Fix controller to surface or flush mounting box.
 7. Put on controller's cover.
 8. Switch on power supply.

All electrical connections should be carried out by qualified and authorized electrician in accordance with international and the local regulations, then Mains voltage is break.

Valdymo mygtukai

“▶” - regulatoriaus įjungimas trumpu paspaudimu iki 0,5s arba greičio didinimas, laikant nuspaudus daugiau nei 0,5s.
“◀” - regulatoriaus išjungimas trumpu paspaudimu iki 0,5s arba greičio mažinimas, laikant nuspaudus daugiau nei 0,5s.
“◀+▶” - paspaudus kartu, įeinama į programavimo meniu.

Programavimo meniu

“◀+▶” - paspaudus kartu, įeinama į programavimo meniu.

| Menu punktas | Aprašymas |
|--------------|--|
| t1 | Išjungimo laiko nustatymas 0..90 min. |
| P1 | Minimalios išėjimo įtampos nustatymas 0..175V (0..80%). Gamyklos nustatymas 75V (30%). |
| P2 | Įjungimo laiko, nuo minimumo iki nustatytos reikšmės, nustatymas 0..30 s. |
| P3 | Veikimas po įtampos dingimo ir atsistatymo. “on” - regulatorius įsijungs buvusiais nustatymais, “of” - regulatorius neįsijungs, kol vartotojas neįjungs. |
| OU | Išėjimas iš programavimo meniu. |

Įėjus į programavimo meniu, rodomas punktas “t1”. Paspaudus “▶”, galima nustatyti punkto reikšmę. Nustatymas patvirtinamas, paspaudus “◀+▶” ir grįžtama prie punkto pavadinimo. Pereiti prie sekančio punkto galima paspaudus “◀”. Nustatymas sekančio punkto atliekamas, kaip aprašyta aukščiau.

Menu punkte “OU”, paspaudus “◀”, grįžtama į meniu pradžlą arba, paspaudus “▶”, išeinama iš programavimo meniu.

Jei programavimo režime joks mygtukas nepaspaudžiamas 2 minutes, regulatorius automatiškai išeina iš programavimo režimo.

Control buttons

“▶” - controller switch ON by pressing less 0,5s or speed increasing by pressing and holding more then 0,5s.
“◀” - controller switch OFF by pressing less 0,5s or speed decreasing by pressing and holding more then 0,5s.
“◀+▶” - program menu enter by pressing both at same time.

Program menu

“◀+▶” - program menu enter by pressing both at same time.

| Menu item | Description |
|-----------|---|
| t1 | Switch OFF time setting 0..90 minutes. |
| P1 | Minimum output voltage setting 0..175V (0..80%). Factory setting 75V (30%). |
| P2 | Switch ON time from minimum to setpoint setting 0..30 s. |
| P3 | Operating after power supply fault. “on” - controller will switch ON with previous setting, “of” - controller will not switch ON till user switch ON. |
| OU | Program menu exit. |

Then program menu is entered, item “t1” is displayed. By pressing “▶” item value can be set. Setting is confirmed by pressing “◀+▶” and after item name is displayed. To select next item press “◀”. Next item setting is made as described above.

If on item “OU” press “◀”, to first item will be returned or by pressing “▶” exit program menu.

If no buttons are pressed during 2 minutes, automatically program menu will exit.

Apžiūra

Įsitinkinkite, kad: tinkama maitinimo įtampa, visi jungimai padaryti pagal schemą, valdomas motoras veikia, neperdegęs saugiklis.

Saugiklio keitimas

Nuimkite reguliatoriaus dangtelį, pakeiskite saugiklį ir uždėkite atgal dangtelį.

Rekomenduojama naudoti greito veikimo keramikinius saugiklius 5x20mm. Netinkamo saugiklio naudojimas nutraukia garantijos galiojimą.

Garantija

Suteikiama 2 met. garantija nuo pardavimo datos. Garantija negalioja, esant netinkamam montavimui, jungimui ar naudojimui. Bet kokie keitimai, modifikavimai, be gamintojo žinios, nutraukia garantijos galiojimą.

Aptarnavimas

Regulatorius nereikalauja jokio specialaus aptarnavimo. Prieš valydami korpusą, išjunkite įtampą. Korpusas gali būti valomas su mikštu drėgnu audiniu. Didesniems nešvarumams valyti galima naudoti neagresyvius valiklius. Joks skystis neturi patekti į reguliatoriaus vidų. Maitinimo įtampa gali būti pajungta tik regulatoriui pilnai nudžiūvus.

Elektriniai duomenys

| | |
|---------------------------|------------|
| Maitinimo įtampa [V] | 1~230 |
| Dažnis [Hz] | 50 |
| Saugos klase | IP20 |
| Aplinkos temperatūra [°C] | 30 max. |
| Aplinkos drėgmė | 90% RH max |

Service

Please check that: Right voltage is applied. All connections are correct.

The motor to be regulated is functioning. The fuse in the controller is OK.

Fuse and changing

Remove the cover. Change fuse. Put the cover in place. Use only recommended fuses 5*20mm, ceramic, quick acting, with high breaking capacity. Use of incorrect fuse will void warranty.

Warranty

Warranty 2 year from delivery date against defect in manufacturing. All modifications and changes made to the product relieve the manufacturer of all responsibility.

Maintenance

The controller needs no specific maintenance. The housing may be cleaned using a moist cloth. In case of heavy filthiness: Clean with non aggressive products and means. Pay attention that no fluids enter the controller. Reconnect mains only after the controller is completely dry.

Electrical data

| | |
|--------------------------|------------|
| Voltage [V] | 1~230 |
| Frequency [Hz] | 50 |
| Protection class | IP20 |
| Ambient temperature [°C] | 30 max. |
| Ambient humidity | 90% RH max |

